



KOLPINGOVA  
RODINA SMEČNO



VÝROČNÍ ZPRÁVA 2023

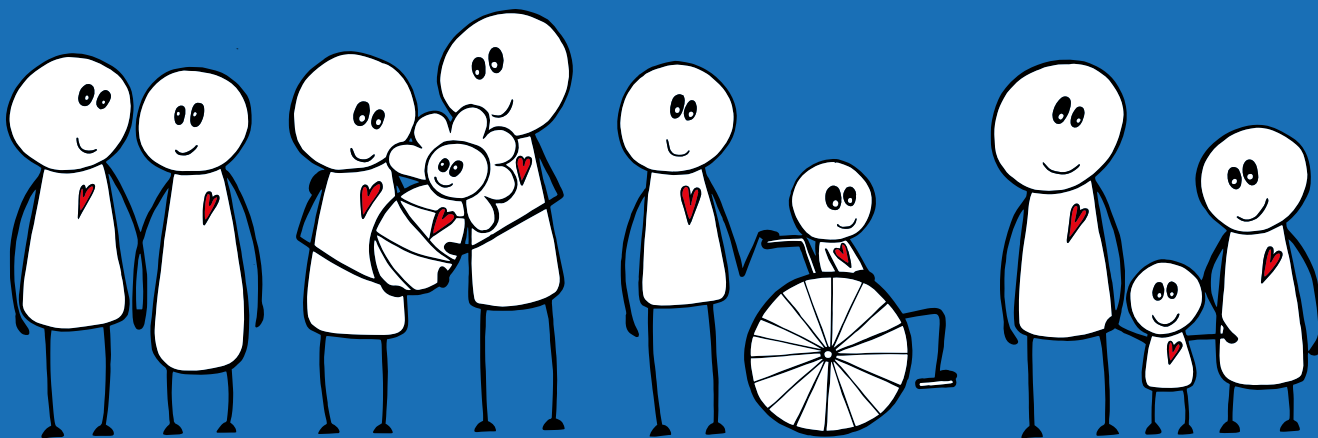
CHCETE-LI NÁS PODPOŘIT

Hlavní účet

2700219491/2010

Dárcovský účet pro děti se zdravotním postižením

157834265/0600



# ÚVODNÍ SLOVO

Vážení přátelé,

dovolte mi, abych jménem celého týmu Kolpingovy rodiny Smečno vyjádřila naše upřímné poděkování za všestrannou podporu, kterou jste nám během celého minulého roku poskytovali. Navzdory společenským a ekonomickým výzvám, které rok 2023 přinesl, jsme mohli díky podpoře státu, Středočeského kraje, nadací a dárců své služby pro potřebné poskytovat v nezměněné kvalitě i kvantitě a přispět tak k posílení a změně mnoha životních příběhů.

Je mi potěšením, že společně budujeme komunitu, která se neobrací zády k osudu druhých a je vždy připravena pomoci. Ať je již výsledkem našeho snažení pomoc osamělé matce, která sama pečuje o své dvě děti s autismem, nebo nové nadechnutí rodiny v krizi či podpora všech těch, kteří bojují, vlivem enormní zátěže, které s sebou přináší péče o postižené dítě v každodenním zápase doslova o přežití.

Přesto není rok 2023 jen o těžkých životních situacích. Radost nám přinesla možnost díky podpoře státu nově vybavit Dům rodin Smečno, pořídit novou všemi oblíbenou trampolínu, vysadit zeleň a zprovoznit malou místnost Snoezelen. Lidé zde prožívají radost, návštěvu doporučují přátelům a znovu se vracejí. A to všechno nás nabíjí novým elánem a vědomím hluboké smysluplnosti naší společné práce.

Přeji si a věřím, že i v roce 2024 budete nadále součástí naší komunity a že společně změníme další životní příběhy k lepšímu.

S úctou

Ludmila Janžurová  
ředitelka



# Základní údaje o organizaci

## Status

Kolpingova rodina Smečno je pobočným spolkem zapsaného spolku Kolpingova díla ČR a má vlastní právní subjektivitu. Byla založena v r. 2001, svojí činností navázala na občanské sdružení Dům rodin. Nejvyšším orgánem pobočného spolku je Členské shromáždění. Výkonným orgánem spolku je Představenstvo: Tomáš Kindermann, předseda, P. Mgr. Martin Chleborád, duchovní správce, Ludmila Janžurová, sekretář a statutární zástupkyně, Ing. Ilja Krejčí, člen, JUDr. Marie Boháčová, členka.

## Poslání

Posláním a cílem Kolpingovy rodiny Smečno je prostřednictvím svých sociálních projektů a služeb předcházet a řešit krizové situace směřující k rozpadu rodin a vytvářet v rodinách zázemí prospěšné pro vývoj dítěte i všech jejích členů.

Organizace poskytuje jednak dlouhodobé sociální služby (Dům rodin, Rodinná poradna, Raná péče, Odlehčovací služby), jednak služby, kterými pružně reaguje na aktuální potřeby ve společnosti. V letech 2007–2023 za tímto účelem realizovala řadu evropských projektů a od svého vzniku získala 105 dotací v celkové výši 138 622 969 Kč.

## Činnost vykonává na základě platných pověření a registrací:

registrace sociálních služeb podle zákona 108/2006 Sb.:

- a) odborné sociální poradenství
- b) raná péče
- c) odlehčovací služby

Sociální činnost organizace je rozdělena do těchto oblastí:

1. SLUŽBY SOCIÁLNÍ PREVENCE
2. SOCIÁLNÍ SLUŽBY
3. SOCIÁLNÍ PROJEKTY

**Kolpingova rodina Smečno**, Pobočný spolek

Sídlo: U Zámku 5, 273 05 Smečno

IČ: 709 29 688

Kontakt: Ludmila Janžurová,

tel.: +420 777 558 778

e-mail: ludmila.janzurova@kolpingsmecno.cz

[www.kolpingsmecno.cz](http://www.kolpingsmecno.cz)

[facebook.com/kolpingsmecno](https://facebook.com/kolpingsmecno)

[instagram.com/kolpingovarodina.smecno](https://instagram.com/kolpingovarodina.smecno)





## MOTTO:

Primární prevence v oblasti rodinné politiky spočívá  
v podpoře rodin ve všech fázích života.  
Zahrnuje širokou škálu podpůrných aktivit, které umožňují  
rodinám dlouhodobě a soběstačně plnit jejich funkce  
a napomáhají předcházet rizikovým jevům v rodině,  
v komunitě i ve společnosti.  
( ZDROJ MPSV)





# ČINNOST KOLPINGOVY RODINY SMEČNO V ROCE 2023

---

## SLUŽBY SOCIÁLNÍ PREVENCE

### Vzdělávací a terapeutické pobyty pro rodiče s dětmi

**Víkendové pobyty pro rodiny s dětmi s onemocněním poruchou autistického spektra (PAS), s nervosvalovým onemocněním, dětí nevidomých a slabozrakých, neslyšících, dětí s mentálním postižením a pěstounské rodiny.**

Pobyty s programem pro rodiny s dětmi s nejrůznějšími zdravotními postiženími jsou nabídkou z mnoha alternativ, jak při rodičovské péči doma nevyhořet.

Veškeré pobyty se realizují v budově Dům rodin ve Smečně.

### Několik zpětných vazeb od klientů:

- » Atmosféra = rodinná pohoda. Celý dům v krásné energii a klidu a přijetí.  
A to je pro naše nemocné děti nejvíc.  
*Monika Benešová*
- » Asistentky, jako vždy, skvělé! Myslím, že známkou jejich skvělé práce je to, jak se na ně děti těší a jak se s nimi těžko loučí. Děkuji za možnost zúčastňovat se těchto akcí.  
*Jitka Szaffnerová*
- » Vše super! TOP! TOP! TOP! To, že může být malý s kamarády a já mám možnost být na chvíli sama bez něho a ještě načerpat nové informace, užít si program a odpočinout si. Díky!  
*Petra Horáková*



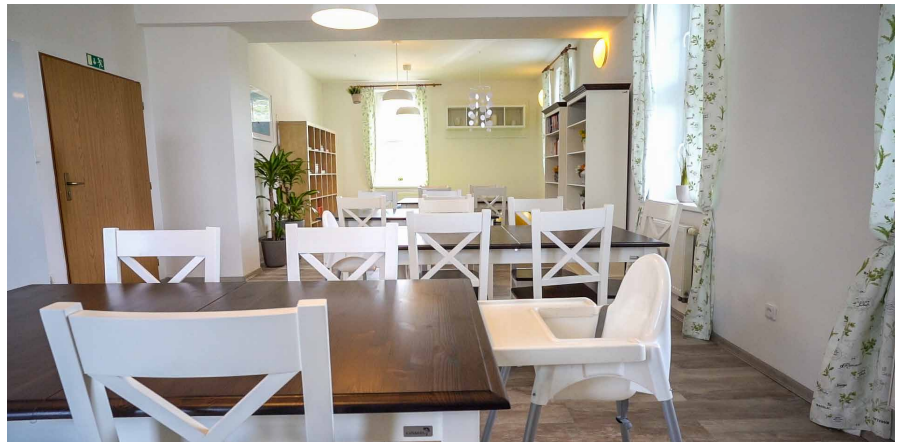


## Dům rodin v novém

Díky podpoře státu a sponzorům jsme mohli v Domě rodin obnovit dosluhující vybavení a nahradit moderním nábytkem v jednotném stylu. Rodiny jsou nadšené a dětem se líbí především trampolína.







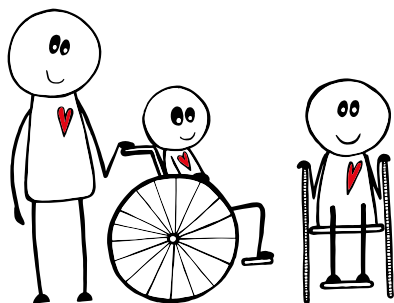


# SOCIÁLNÍ SLUŽBY

DLE ZÁKONA 108/2006 Sb.

## Raná péče

Sociální služba s nadregionální působností. Klientem je rodina s dítětem se vzácným nervosvalovým onemocněním. Služba je poskytována v raném věku dětí od 0 do 7 let a poradenství se realizuje převážně v domácím prostředí klientů po celé České republice s cílem pomoci rodině vést co nejlépe běžný způsob života.

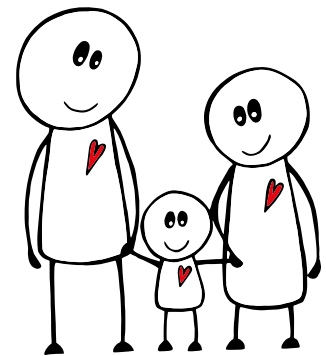




## **Odlehčovací služba**

Sociální služba s nadregionální působností. Klientem je rodina s dítětem se vzácným nervosvalovým onemocněním, autismem a jiným zdravotním postižením. Služba je poskytována rodičům s dětmi ve věku od 3 do 15 let. Realizuje se převážně v domácím prostředí klientů, ale i v našich obou budovách Rodinného centra Slaný a Dům rodin ve Smečně. Cílem služby je ulevit rodičům v jejich každodenní péči o dítě, aby mohli načerpat potřebné síly.





## **Rodinná poradna**

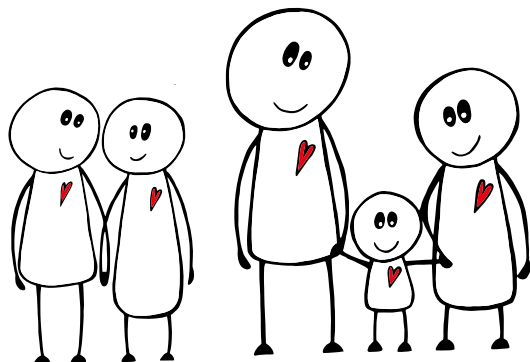
Sociální služba s regionální působností, spádová oblast Slánsko a Kladensko. Klientem je rodina jako celek nebo jednotliví její členové, kteří deklarují partnerský nebo rodičovský problém. Služba je poskytována bezplatně, je otevřena i těm klientům, kteří by si placené poradenské služby nemohli jinak dovolit. Realizuje se v budově Rodinného centra Slaný. Cílem je poskytnout odbornou pomoc osobám v krizích s preferencí zachování rodiny.





## „Klubík“

Nízkoprahové centrum pro děti ze Slaného. Otevřená herna pro děti se zdravotním nebo sociálním hendikepem. Realizuje se v budově Rodinného centra Slaný. Cílem služby je pomoci dětem v rámci mimoškolních aktivit účelně trávit volný čas. Jedná se zejména o děti, které se málo nebo vůbec nezapojují do pestré nabídky aktivit ve městě Slaný.





## Vybavujeme Snoezelen místnost

V našem Rodinném centru ve Slaném zřizujeme terapeutickou místnost Snoezelen s vybavením speciálními pomůckami pro stimulaci a zlepšení psychického zdraví dětí s autismem.

Pobyt dětí ve Snoezelen místnosti jim pomáhá eliminovat projevy agresivity, deprese a stresu. Probouzí v nich zájem o nové věci a přináší do jejich života radost.

Do plné funkčnosti budeme muset terapeutické místnosti vybavit speciálními pomůckami za téměř 500 tis. Kč. V roce 2023 jsme díky podpoře Kooperativa pojišťovně, a.s., mohli pořídit první pomůcku – bublinkový vodní válec. Dětem nabízí vícesmyslový zážitek – mění se barvy přinášejí vizuální podněty, mírné vibrace nabízejí hmatové stimuly a jemný šum poskytuje sluchové podněty.





## Několik zpětných vazeb od klientů

- » Chtěla jsem jen moc poděkovat za skvělou odlehčovací službu, kterou pro rodiny s hendikepovanými dětmi poskytujete. Paní Hana Jirouchová je velmi nápomocná, pracovitá, neustále byla jedné z našich holčiček v patách, pohotová a příjemně naladěná. Holcám sedla a budeme s ní v odlehčovací službě určitě moc rády pokračovat. Ještě jednou díky a přeji vaší organizaci jen to nejlepší a opravdu mě těší, že jsme nyní tak trochu její součástí:)

*Nikola Malinková*

- » Dobrý den, děkuji za zprávu a možnost stát se Vašimi klienty. Úvodní schůzka s paní Mirkou a Sofií byla velmi příjemná, informace o poskytovaných službách dobře vysvětleny. Těšíme se na první společný pobyt na konci listopadu :-)

*Karolína Bílá*

- » Pro mě je čas získaný díky vaší službě velmi cenný, zatím si na volné hodiny zvykám a vyplňuji je prací, protože jinak jsme s dcerou, já nebo manžel, neustále.

*Děkuji, s pozdravem, Bečvářová*

- » Chodí k nám Eirini již téměř 2 roky a jsme maximálně spokojeni. Miky Eirini zbožňuje a těší se na ni. Hodně nám ulehčuje život. Začala chodit i Daniela a Miky na ni výborně reaguje. Do budoucna bychom rádi využili obě pečovatelky. Děkujeme za odlehčovací službu a servis Kolpingovy rodiny Smečno. Ulehčilo nám to život a obohatilo Mikyho rozhled.

*Tereza Caklová*

- » K nám chodí primárně Eirini a mohu říct, že je to nejlepší asistentka, kterou máme, opravdu empatická, vždy přijde s programem, co se bude dělat, je velmi flexibilní, umí si poradit v každé situaci a je naprosto spolehlivá.

*Děkuji K. Vochočová*

- » Asistentku Haničku Šmidrkalovou absolutně milujeme. Bez výhrad. Je skvělá!!!!

*Moc děkuji a zdravím, Martina Qureshi*







# ZA SPOLUPRÁCI DĚKUJEME

## Těmto subjektům:

Státní, krajské dotace a dotace měst a obcí	v tis. Kč
MPSV	15 342
Středočeský kraj	1 693
Město Slaný	140
<b>Celkem</b>	<b>17 175</b>



Středočeský kraj



## Firemní dárci:

Stavební firma Kindermann, s.r.o.

Větrné elektrárny Strážný Vrch, a.s.

Zentiva Group, a.s. – dar zaměstnanců

ABC MAGNET S.R.O.

CONSTRUCTING s.r.o.

Ing. Karel NOVOTNÝ – Organizační kancelář Praha

AUTO FIT, SPOL. S R.O.



Větrné elektrárny  
Strážný Vrch



## Nadace:

Život dětem, o.p.s.

Charities Aid Foundation

America (CAF America)

Grant Nadace ČEZ



## Ostatní dárci:

Adamcová Nikol

Bár Filip

Bláha Zdeněk, Ing.

Borek František

Dlapka Jaroslav

Dobruská Ludmila

Dosoudil Josef, Ing.

Drašnar Jiří

Grochalová Katarína, PhDr.

Gudera Karel

Hájková Eva

Chromý Karel

Jarošová Zuzana

Kalačová Barbora

Kaňka Markéta

Klimešová Jitka, MUDr.

Konečná Miroslava

Kostlivý Miroslav, Ing.

Kouba Vladimír

Krejcar Rostislav, Ing., Ph.D.

Ladman Václav

Lucanová Markéta

Miler Ondřej

Ovečka Marek, Ing.

Pesicka Michal

Pluhovská Irma

Rusóová Miroslava

Salomová Jaroslava

Skálová Irena

Slabý David

Styksová Ludmila

Šerých Jakub

Šťastná Petra

Štěpánková Jana

Tůmová Jarmila, JUDr.

Veselý Otakar

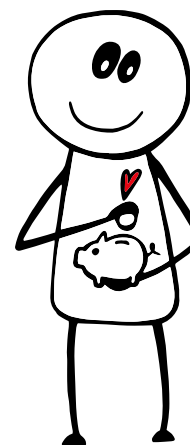
Vochočová Kristína

Zelenka Adam

Zítková Ludmila, MUDr.

Zoufalá Zdeňka

Žigová Nela





## ORGANIZAČNÍ KANCELÁŘ PRAHA

sdržení auditorů a daňových poradců  
Doc. Ing. Karel Novotný, CSc. Ing. Karel Novotný  
Praha 4, K Závorám 171, 143 00  
E-mail [audt.okpraha@ok-praha.cz](mailto:audt.okpraha@ok-praha.cz), [karel.audit@centrum.cz](mailto:karel.audit@centrum.cz)

tel. : 222 327 728  
[www.ok-praha.cz](http://www.ok-praha.cz)

### ZPRÁVA NEZÁVISLÉHO AUDITORA č. 224 / 2024 o ověření účetní závěrky k 31.12.2023 účetní jednotky

Kolpingova rodina Smečno, pobočný spolek

IČ 70 92 96 88

Adresa : U Zámku 5, Smečno, PSČ 273 05

Obsah: Výrok auditora  
Základ pro výrok  
Odpovědnost auditora za audit účetní závěrky

Hlavní předmět činnosti – sociální prevence

Příjemce: Ludmila Janžurová, ředitelka Podpis: 

Auditorská zpráva je určena pro: členské shromáždění  
Ministerstvo práce a sociálních věcí  
ostatní dárci a poskytovatele dotací

Zprávu vypracoval: Ing. Karel Novotný  
auditor č. evidenční 1824

Tato zpráva obsahuje tři strany

Potvrzujeme, že zpráva byla projednána se statutárním orgánem účetní jednotky dne: 

V Praze dne 23. 6. 2024





## ORGANIZAČNÍ KANCELÁŘ PRAHA

sdržení auditorů a daňových poradců

Doc. Ing. Karel Novotný, CSc. Ing. Karel Novotný

Praha 4, K Závorám 171, 143 00

E-mail [audit.okpraha@ok-praha.cz](mailto:audit.okpraha@ok-praha.cz), [karel.audit@centrum.cz](mailto:karel.audit@centrum.cz)

tel. : 222 327 728

[www.ok-praha.cz](http://www.ok-praha.cz)

### VÝROK AUDITORA

Provedli jsme audit příložené účetní závěrky společnosti **Kolpingova rodina Smečno, pobočná společnost** („Společnost“) sestavené na základě českých účetních předpisů, která se skládá z rozvahy k 31. 12. 2023 a výkazu zisku a ztráty za rok končící 31. 12. 2023.

Podle našeho názoru účetní závěrka podává věrný a poctivý obraz aktiv a pasiv Společnosti k 31. 12. 2023 a nákladů a výnosů a výsledku jejího hospodaření za rok končící 31. 12. 2023 v souladu s českými účetními předpisy. Čerpání a účtování dotace za rok 2023 probíhalo v souladu s Metodikou MPSV ČR. Čerpání i účtování prostředků poskytnutých Ministerstvem práce a sociálních věcí (MPSV), účetní jednotce k 31. 12. 2023 bylo v souladu se zákonem o účetnictví, zákonem o rozpočtových pravidlech č. 218/2000 Sb., zákonem č. 108/2006 Sb. o sociálních službách, zákonem č. 320/2001 Sb. o finanční kontrole ve veřejné správě a příslušnými zákony a účetními předpisy platnými v České republice, zvláště 255/2012 Sb. o kontrole (kontrolní řád), 137/2006 Sb. o veřejných zakázkách, vyhláškou 367/2015 Sb. Zásady a termíny finančního vypořádání se státem, rozpočtem, Metodika MPSV pro poskytování dotací ze státního rozpočtu poskytovatelům sociálních služeb v oblasti podpory poskytování sociálních služeb a Metodika MPSV pro poskytování dotací ze státního rozpočtu nestátním neziskovým organizacím v oblasti podpory rodiny pro rok 2023.

Výrok auditora je

**bez výhrad.**

### ZÁKLAD PRO VÝROK

Audit jsme provedli v souladu se zákonem o auditorech a standardy Komory auditorů České republiky (KA ČR) pro audit, kterými jsou mezinárodní standardy pro audit (ISA) případně doplněné a upravené souvisejícími aplikačními doložkami. Naše odpovědnost stanovená těmito předpisy je podrobněji popsána v oddílu Odpovědnost auditora za audit účetní závěrky. V souladu se zákonem o auditorech a Etickým kodexem přijatým Komorou auditorů České republiky jsme na Společnosti nezávislí a splnili jsme i další etické povinnosti vyplývající z uvedených předpisů. Domníváme se, že důkazní informace, které jsme shromáždili, poskytují dostatečný a vhodný základ pro vyjádření našeho výroku.

### Odpovědnost statutárních orgánů společnosti za účetní závěrku

Statutární orgán společnosti odpovídá za sestavení účetní závěrky podávající věrný a poctivý obraz v souladu s českými účetními předpisy a za takový vnitřní kontrolní systém, který považuje za nezbytný pro sestavení účetní závěrky tak, aby neobsahovala významné (materiální) nesprávnosti způsobené podvodem nebo chybou.

Při sestavování účetní závěrky je statutární orgán Společnosti povinen posoudit, zda je Společnost schopna nepřetržitě trvat, a pokud je to relevantní, popsat v příloze účetní závěrky záležitosti týkající se jejího nepřetržitého trvání a použít předpokladu nepřetržitého trvání při sestavení účetní závěrky, s výjimkou případů, kdy statutární orgán plánuje zrušení Společnosti nebo ukončení její činnosti, resp. kdy nemá jinou reálnou možnost, než tak učinit.

### ODPOVĚDNOST AUDITORA ZA AUDIT ÚČETNÍ ZÁVĚRKY

Naším cílem je získat přiměřenou jistotu, že účetní závěrka jako celek neobsahuje významnou (materiální) nesprávnost způsobenou podvodem nebo chybou a vydat zprávu auditora obsahující náš výrok. Přiměřená míra jistoty je velká míra jistoty, nicméně není zárukou, že audit provedený v souladu s výše uvedenými předpisy ve všech případech v účetní závěrce odhalí případnou existující významnou (materiální) nesprávnost. Nesprávnosti mohou vzniknout v důsledku podvodů nebo chyb a považují se za významné (materiální), pokud lze reálně předpokládat, že by jednotlivě nebo v souhrnu mohly ovlivnit ekonomická rozhodnutí, která uživatelé účetní závěrky na jejím základě přijmou.



## ORGANIZAČNÍ KANCELÁŘ PRAHA

sdružení auditorů a daňových poradců

Doc. Ing. Karel Novotný, CSc. Ing. Karel Novotný

Praha 4, K Závorám 171, 143 00

E-mail [audit.okpraha@ok-praha.cz](mailto:audit.okpraha@ok-praha.cz), [karel.audit@centrum.cz](mailto:karel.audit@centrum.cz)

tel. : 222 327 728

[www.ok-praha.cz](http://www.ok-praha.cz)

Při provádění auditu v souladu s výše uvedenými předpisy je naší povinností uplatňovat během celého auditu odborný úsudek a zachovávat profesní skepticismus. Dále je naší povinností:

- Identifikovat a vyhodnotit rizika významné (materiální) nesprávnosti účetní závěrky způsobené podvodem nebo chybou, navrhnout a provést auditorské postupy reagující na tato rizika a získat dostatečné a vhodné důkazní informace, abychom na jejich základě mohli vyjádřit výrok. Riziko, že neodhalíme významnou (materiální) nesprávnost, k níž došlo v důsledku podvodu, je větší než riziko neodhalení významné (materiální) nesprávnosti způsobené chybou, protože součástí podvodu mohou být tajné dohody, falšování, úmyslná opomenutí, nepravdivá prohlášení nebo obcházení vnitřních kontrol.
- Seznámit se s vnitřním kontrolním systémem Společnosti relevantním pro audit v takovém rozsahu, abychom mohli navrhnout auditorské postupy vhodné s ohledem na dané okolnosti, nikoli abychom mohli vyjádřit názor na účinnost vnitřního kontrolního systému.
- Posoudit vhodnost použití předpokladu nepřetržitého trvání při sestavení účetní závěrky představenstvem a to, zda s ohledem na shromážděné důkazní informace existuje významná (materiální) nejistota vyplývající z události nebo podmínek, které mohou významně zpochybnit schopnost Společnosti trvat nepřetržitě. Jestliže dojdeme k závěru, že taková významná (materiální) nejistota existuje, je naší povinností upozornit v naší zprávě na informace uvedené v této souvislosti v příloze účetní závěrky, a pokud tyto informace nejsou dostatečné, vyjádřit modifikovaný výrok. Naše závěry týkající se schopnosti Společnosti trvat nepřetržitě vycházejí z důkazních informací, které jsme získali do data naší zprávy. Nicméně budoucí události nebo podmínky mohou vést k tomu, že Společnost ztratí schopnost trvat nepřetržitě.
- Vyhodnotit celkovou prezentaci, členění a obsah účetní závěrky, včetně přílohy, a dále to, zda účetní závěrka zobrazuje podkladové transakce a události způsobem, který vede k věrnému zobrazení.

Naší povinností je informovat statutární orgán mimo jiné o plánovaném rozsahu a načasování auditu a o významných zjištěních, která jsme v jeho průběhu učinili, včetně zjištěných významných nedostatků ve vnitřním kontrolním systému.

Ing. Karel Novotný  
auditor č. evidenční 1824  
Organizační kancelář Praha  
143 00 Praha 4, K Závorám 171

V Praze, dne 23. 6. 2024







Hospodaření ke dni 31. 12. 2023

## VÝKAZ ZISKU A ZTRÁT

---

<b>NÁKLADY</b>	<b>v tis. Kč</b>
Spotřebované nákupy a nakupované služby	6 687
Osobní náklady	13 191
Daně a poplatky	9
Ostatní náklady	347
Odpisy, prodaný majetek, tvorba a použití rezerv a opravných položek	595
Poskytnuté příspěvky	10
Daň z příjmů	19
<b>NÁKLADY CELKEM</b>	<b>20 858</b>
<b>VÝNOSY</b>	<b>v tis. Kč</b>
Provozní dotace	17 035
Přijaté příspěvky	944
Tržby za vlastní výkony a za zboží	2 077
Ostatní výnosy	831
Tržby z prodeje majetku	55
<b>VÝNOSY CELKEM</b>	<b>20 942</b>
<b>VÝSLEDEK HOSPODAŘENÍ</b>	<b>84</b>

# ROZVAHA

---

<b>AKTIVA</b>	<b>Stav k poslednímu dni účetního období (v tis. Kč)</b>	<b>Stav k prvnímu dni účet- ního období (v tis. Kč)</b>
Dlouhodobý hmotný majetek celkem	11 259	11 517
Oprávkky k dlouhodobému majetku celkem	-2 715	-2 340
Zásoby celkem	403	201
Pohledávky celkem	2 891	572
Krátkodobý finanční majetek celkem	827	2 018
Jiná aktiva celkem	24	33
<b>AKTIVA CELKEM</b>	<b>12 689</b>	<b>12 001</b>

<b>PASIVA</b>	<b>Stav k poslednímu dni účetního období (v tis. Kč)</b>	<b>Stav k prvnímu dni účet- ního období (v tis. Kč)</b>
Vlastní jmění celkem	8 361	8 837
Výsledek hospodaření celkem	1 353	1 269
Dlouhodobé závazky celkem	85	333
Krátkodobé závazky celkem	2 660	1 481
Jiná pasiva celkem	230	81
<b>PASIVA CELKEM</b>	<b>12 689</b>	<b>12 001</b>

